

## 编写说明

《工程中文》是工程技术相关专业的外国留学生通识核心课程的配套教材，山东大学教材建设“十四五”规划资助项目。教材注重汉语言知识与工程领域专业知识的密切结合，语言简明、实用，专业知识丰富，创设场景式学习环境，鼓励、引导学生独立思考、积极参与课堂教学。教材注重调动学生学习兴趣，以专业知识为手段促进汉语交际技能的提高，能有效帮助外国学生克服工程相关专业学习中的语言和文化障碍，提高专业学习效率，提升汉语口语及书面表达能力，并用所学汉语知识分析和解决工程领域的专业问题。教材适用范围广，具有较强的扩展性，可在此基础上开发面向汉语学习者的专业汉语类教材，如《市政工程汉语》《土木工程汉语》《通信工程汉语》等。

本教材为口语技能类专业汉语教材。适合学过1~2年汉语，且HSK4级成绩达到180分以上，掌握1200词的外国留学生使用。

教材内容按场景（主题）编排。工程领域内容广泛，所涉及场景众多，考虑到教学需要和专业特点，本教材精选常用场景16个，希望通过示范起到举一反三的作用。

使用建议：一学期32~36课时，每课学习时长2~4课时。

教材编写体例如下：

一、**本课人物**。每课根据场景需要设计若干人物（不超过4人），课前均有人物介绍。如：

王经理：公司总裁助理，人力资源部经理。

方助理：新任总裁助理，博士。

二、**课文**。1篇，对话体。对话简明自然，较正式，书面化，结构紧凑，500~600字。

三、**词语**。每课15个左右，所有词语均标注汉语拼音、词性及英文释义。

四、**注释**。每课3~5个，对重点词语或结构做简单的解释和说明，例句2~3个，配相应的练习以巩固学习效果。

五、练习。共4个题型：选择填空、用所给词语完成句子或对话、口头回答问题、小组讨论等。

六、拓展阅读。1篇，200字左右，有选择地介绍较常用的工程领域的知识，如名词解释、著名工程介绍等，帮助学习者拓宽工程领域阅读范围。该部分未设练习，但配有英语译文。

在《工程中文》课程研发及教材的编写过程中，山东大学国际教育学院马晓乐院长和山东大学本科生院领导给予了大力的支持和帮助，在此特别致谢。

张扬老师参与了本教材初稿的编写工作，特做说明并致谢。

本教材部分内容选自网络，限于条件未能一一与原作者联系，谨表歉意并致以衷心的感谢。

限于编者水平，本教材难免存在不完善之处，恳请诸位专家学者和教材使用者提出宝贵的修改意见和建议。

李铭起 刘文平

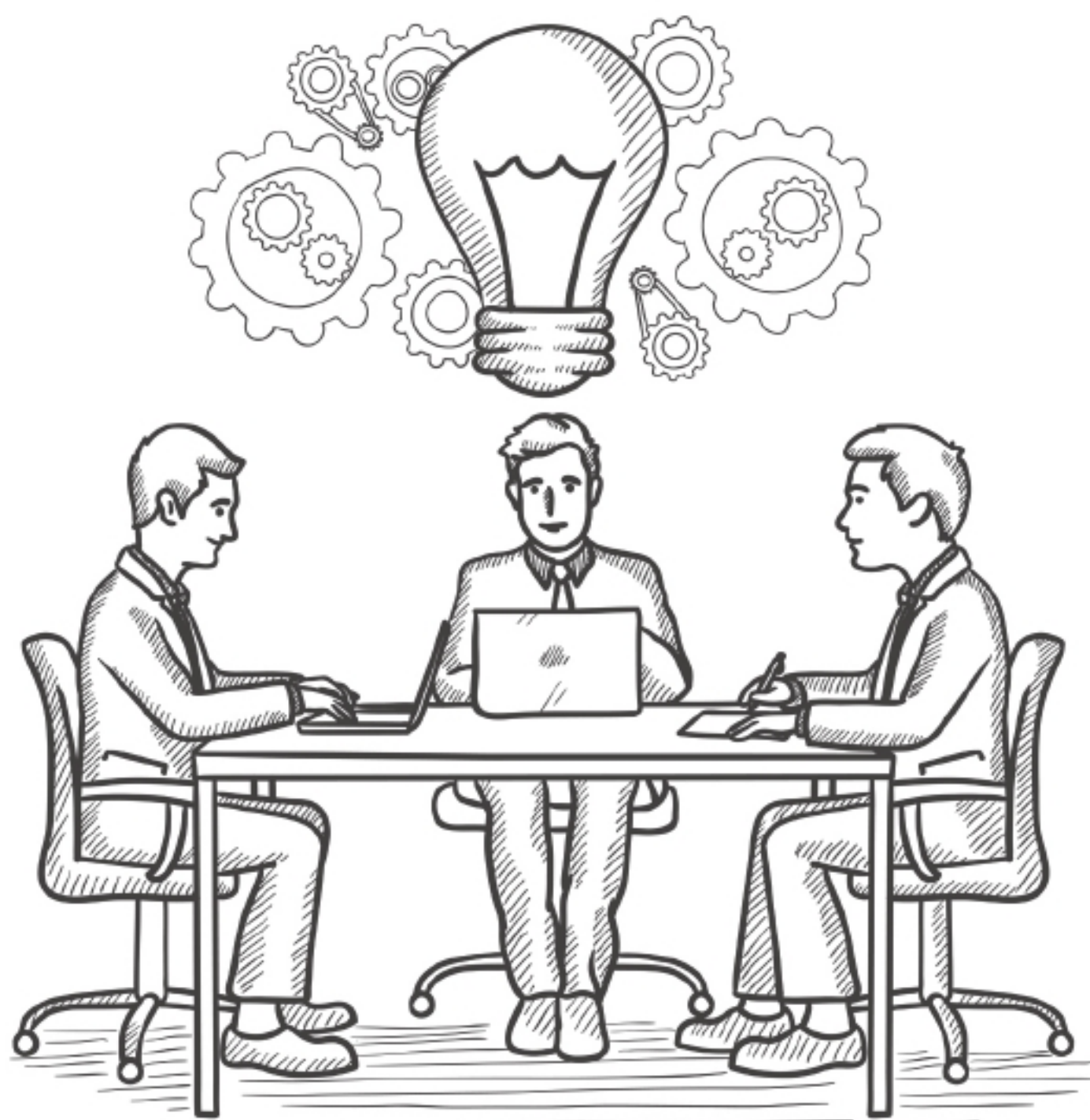
2022年9月

# 目 录

第一课	入职及公司简介 .....	1
第二课	熟悉环境 .....	8
第三课	工程项目例会 .....	16
第四课	施工安全会议 .....	23
第五课	参观生产车间 .....	31
第六课	工程报价与洽谈 .....	38
第七课	工程管理规定 .....	45
第八课	招标与投标 .....	52
第九课	设备采购洽谈 .....	59
第十课	劳动争议处理 .....	66
第十一课	员工招聘 .....	74
第十二课	设备安装与调试 .....	81
第十三课	工程监理 .....	88
第十四课	工程风险管控 .....	95
第十五课	工程造价 .....	102
第十六课	晋升与考核 .....	109
附录 1	注释项目表 .....	116
附录 2	词语表 .....	118

## 第三课

# 工程项目例会



### 【本课人物】

李主任：公司工程设计中心主任。

方助理：新任总裁助理，博士。

王总监：项目工程总监。



(在工程设计中心办公室)

李主任：方助理，早！工作、生活都适应吗？

方助理：李主任，早！感谢您的关心，我已经适应了。

李主任：那就好，如果有什么事情需要公司帮忙，随时<sup>1</sup>告诉我。别忘了，今天9点有例会。

方助理：好的，主任，我一定按时参加。

(在工程设计中心会议室)

李主任：大家好，现在9点，我们准时开会。关于<sup>2</sup>高速公路的设计方案，有什么问题吗？

王总监：我们昨天去做现场调查时发现了一些问题，需要讨论一下，做些调整。

方助理：根据<sup>3</sup>现场情况，边坡原来的平台设计得太小，容易发生工程滑坡。

王总监：是的。对此，我们可以采取一些优化措施，比如把第三级平台改为宽20米的大平台，这样可以减小坡体下滑力。

方助理：这样一改，整个边坡的稳定性就大大增加了。

李主任：按这个方案优化后，边坡的安全度能提高多少？

王总监：根据计算，平台加宽后的下滑力减小了45%，而且，将高59米

的边坡分为上、下两个边坡，能大大缩小工程建设的规模，降低防护的难度。所以，我认为这是一个比较好的方案。

李主任：既然这样，那大家就<sup>4</sup>按照这个方案改吧。

王总监：好的。会后，我们再研究一下现场的情况，然后和几位设计师一起完成设计方案的修改。

李主任：关于今天的讨论内容，大家还有其他问题吗？没有的话，散会。



1.	总监	zǒngjiān	<i>n.</i>	director (in a company)
2.	高速公路	gāosù gōnglù		expressway
3.	设计方案	shèjì fāng'àn		design scheme
4.	现场调查	xiànchǎng diàochá		field investigation
5.	根据	gēnjù	<i>prep.</i>	according to
6.	平台	píngtái	<i>n.</i>	platform
7.	滑坡	huápō	<i>v.</i>	to landslide
8.	优化措施	yōuhuà cuòshī		optimization measure
9.	减小	jiǎnxiǎo		to decrease, to reduce
10.	下滑力	xiàhuá lì		sliding force
11.	增加	zēngjiā	<i>v.</i>	to increase
12.	规模	guīmó	<i>n.</i>	scale

## 三

## 注释

- 1. 如果有什么事情需要公司帮忙，随时告诉我。**“随时”，副词，表示不管什么时候（都可以做某事），或有需要的时候（就做某事）。例如：
  - （1）这座火山随时可能爆发。
  - （2）如有任何变化，我们随时通知他们。
- 2. 关于高速公路的设计方案，有什么问题吗？**“关于”表示引进某种行为的关系者，组成介词结构做状语。也表示关涉。例如：
  - （1）关于周末加班的问题，我们已经安排好了。
  - （2）关于这个项目，还有一些问题需要讨论。
- 3. 根据现场情况，边坡原来的平台设计得太小。**“根据”表示把某种事物作为结论的前提或语言行动的基础。有时也用于表示作为根据的事物。例如：
  - （1）根据天气预报，今天有雨。
  - （2）说话要有根据。
- 4. 既然这样，那大家就按照这个方案改吧。**“既然……就……”表示因果关系，前一分句为某种事实或定论，后一分句为在此基础上得出的判断或结论。例如：
  - （1）既然这个设计方案有问题，那就暂时停止施工吧。
  - （2）你既然不喜欢，就别难为自己了。

## 四 练习

### 一、选择填空。

设计方案 根据 滑坡 减小 增加 规模 防护

1. 因为下雨，这座山发生过\_\_\_\_\_，导致（dǎozhì, to cause）道路中断。
2. 公司\_\_\_\_\_很大，职员很多。
3. 这个\_\_\_\_\_受到了客户的欢迎。
4. 施工期间，要加强\_\_\_\_\_，做好安全工作。
5. 在会议上，我们讨论了如何\_\_\_\_\_阻力，\_\_\_\_\_下滑力的问题。

### 二、用所给词语完成句子。

1. 你入住后如果需要帮助，\_\_\_\_\_。（随时）
2. \_\_\_\_\_，我想听听你的意见。（关于）
3. \_\_\_\_\_，你要先参加笔试，再参加面试。（根据）
4. \_\_\_\_\_，我们就一起去旅行吧。（既然）
5. 设计方案调整后，\_\_\_\_\_。（增加）

### 三、口头回答问题。

1. 方助理适应现在的工作和生活了吗？
2. 李主任提醒方助理什么事？
3. 今天的会议讨论了什么问题？
4. 现场调查时发现了什么问题？
5. 王总监提出的优化措施是什么？



6. 优化后，边坡下滑力会减小多少？
7. 这个边坡的高度是多少？
8. 将边坡分成上、下两部分有什么好处？
9. 李主任对这个方案是什么态度？
10. 会后，王总监他们要做什么？

#### 四、小组讨论。

1. 根据调查，请谈一下日常工作会议主要解决哪些问题。
2. 请具体介绍一个你想了解的工程设计方面的问题。

## 五

### 拓展阅读

## 连霍高速

连霍高速（江苏连云港—新疆霍尔果斯），1998年12月开工，2014年12月31日全线通车，全长4395千米，是中国高速网东西主干线之一，编号G30。它跨越江苏、安徽、河南、陕西、甘肃、新疆六省区，成为中国“一带一路”建设的重要交通大动脉，也是中国最长的高速公路。

其中，郑洛段对于提高河南沿黄经济区公路交通服务水平，加快郑州、洛阳两市经济社会发展等均具有十分重要的意义。

克塔段是连接克拉玛依和塔城的主要交通线路，也是联系中国东西部最主要的便捷通道，对促进区域经济协调发展具有重要作用。

## Lian-Huo Expressway

Lian-Huo Expressway (Lianyungang, Jiangsu Province to Korgas, Xinjiang Uygur Autonomous Region), whose construction started in December 1998, was opened to traffic on December 31, 2014. It is 4395 km long and is one of the main east-west routes of China's expressway network, numbered G30. It runs through six provinces and regions, including Jiangsu, Anhui, Henan, Shaanxi, Gansu and Xinjiang, and has become an important traffic artery for China's Belt and Road plan. It is also the longest expressway in China.

The Zheng-Luo section of the expressway is very important for improving the level of highway traffic service of Henan Province's economic zone along the Yellow River and for accelerating the economic and social development of Zhengzhou and Luoyang.

The Karamay-Tacheng section is the main traffic line connecting Karamay and Tacheng, and is also the most important convenient route linking the east and the west of China, which plays an important role in promoting the coordinated development of regional economy.